



VÄSTERBERGSLAGENS UTBILDNINGSCENTRUM, VBU

# DELÅRSRAPPORT



**2009-06-30**



# Delårsrapport

## 2009-01-01—2009-06-30

Förbundsdirektionen och utbildningschefen för Västerbergslagens Utbildningscentrum, organisationsnummer 222000-0802 avger följande delårsrapport för 2009.



### Innehåll

#### Förvaltningsberättelse

Information om verksamheten .....	4
Viktiga händelser under 2009 .....	5
Måluppfyllelse.....	5

#### Finansiella rapporter

Ekonomisk analys .....	9
Investeringar.....	9
Resultaträkning .....	10
Balansräkning.....	11
Finansieringsanalys .....	12
Noter.....	13

# Förvaltningsberättelse

## Information om verksamheten

Västerbergslagens utbildningscentrum, VBU, är ett kommunalförbund med medlemskommunerna Ludvika och Smedjebacken.

Ett kommunalförbund bildas när kommuner vill samverka inom något eller några områden. Myndighetsutövningen inom det område som samverkan sker överläts då till kommunalförbundet som blir en egen myndighet.

Kommunalförbundet VBU leds av en förbundsledning som består av nio ledamöter, varav fem kommer från Ludvika och fyra från Smedjebacken.

### Verksamhetsårets förbundsledning

#### ledamöter, Ludvika

Roger Stål (S), ordförande

Britt-Marie Rydberg (S)

Sten G Johansson (V)

HåGe Persson (M)

Jan-Ola Sandström (C)

#### ledamöter, Smedjebacken

Håkan Svensson (S)

Roland Nilsson (S)

Monica Forsgren (S)

Birgitta Mörå (M)

### Kommunalförbundets uppdragsområde

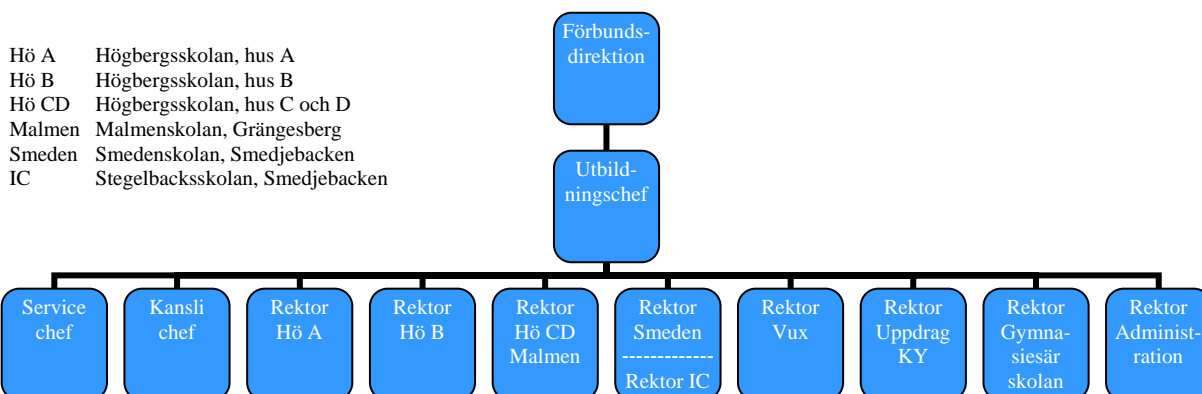
- gymnasieskola
- kommunal vuxenutbildning
- vuxenutbildning för utvecklingsstörda
- svenskundervisning för invandrare
- gymnasiesärskola
- uppdragsutbildning
- övriga utbildningsinsatser mellan grundskole- och högskolenivå samt utbildningsinsatser för arbetsmarknad och näringsliv.

### VBU:s organisation

För den verkställande ledningen svarar tolv chefer enligt organisationsschemat. Utbildningschefen ansvarar för VBU:s hela verksamhet. Servicechefen och kanslichefen ansvarar för de verksamheter som inte direkt rör utbildningen. Den ansvarar rektorerna för.

VBU bedriver utbildning vid skolor i Ludvika, Smedjebacken och Grängesberg samt vid lärocentrum i Ludvika.

Medlemskommunerna lämnar ekonomiskt bidrag till VBU i proportion till hur eleverna från respektive kommun väljer program och utbildning.



## Viktiga händelser

### Förändring av ledningsorganisationen

På grund av det ekonomiska läget har VBU minskat på ledningsorganisationen och återgår från hösten 2009 till grundorganisationen. Under en uppbyggnadsperiod av det individuella programmet har Stegelbackens skola haft en egen rektor men från halvårsskiftet delas rektorstjänsten mellan Smedenskolan och Stegelbacksskolan. Förändringar i ansvarsområden har även gjorts för rektorerna vid Högbergsskolan och Malmenskolan för att förbättra arbetsmiljön och undvika ansvarsområden på olika orter.

### Lokaler vid Malmenskolan i Grängesberg

Annexet vid Malmenskolan har inte motsvarat en modern arbetsmiljö och under sommaren 2009 kommer verksamheten i denna lokal att flyttas till Gruvkontoret.

### Lärcentrum i Smedjebacken

Med anledning av den ekonomiska situationen har lärcentrum i Smedjebacken avvecklats under våren. Verksamheten fortsätter delvis i övriga lokaler i Smedjebacken och i Ludvika.

### Lokalutredning

Gymnasieskolan står inför en elevminskning på 26% de kommande åren. En minskning av lokalytorna är därför nödvändig och en lokalutredning har visat på alternativa förslag. Externa lokaler som kan avyttras är lärcentrum vid Kastjärnsparken. De föreslås att ersättas med lokalutrymme i C- och D-huset vid Högbergsskolan. En annan fristående lokal, vårdgymnasiet, som ägs av Ludvika kommun, kan även de förläggas till hus C och D. En ytterligare besparing skulle vara att lämna programmen

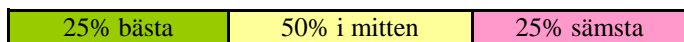
vid Malmenskolan i Grängesberg och arbetsplatsförlägga dem så långt som det är möjligt. Förslagen kommer att hanteras av direktio-

### Förstärkt ansvar för uppföljning av ungdomar utanför gymnasieskolan

Lagen har stärkts då det gäller arbetet med ungdomar som inte går i gymnasieskolan. Ansvaret ligger på kommunerna och Ludvika kommun har valt att köpa tjänsten av VBU. En ungdomsuppföljare har under våren anställts för uppdraget och förhandlingar pågår även med Smedjebackens kommun om motsvarande uppdrag.

## Målpuppfyllelse

Sveriges Kommuner och Landsting har publicerat rapporten öppna Jämförelser 2008. Det är den första sammanhållna jämförelsen på kommunnivå av olika resultat- och resursindikatorer för gymnasieskolan. Mätningar är gjorda för elever med start 2004 samt slutbetyg 2006/07.



Rankingen ligger mellan 1 till 290 och gäller Sveriges samtliga kommuner. Rapporten utgår från kommunerna varför även elever vid andra skolor än VBU finns med. VBU svarar för ca 80% av eleverna. Samtliga elever med större svårigheter studerar vid VBU.

	Fullföljd utbildning inom 3 år		Grundläggande behörighet till högskola		Genomsnittlig betygspoäng	
	Procent	Ranking	Procent	Ranking	Procent	Ranking
Ludvika	70,9%	110	96,6%	11	13,73%	182
Smedjebacken	74,1%	61	98,3%	1	13,69%	192

Rankingen då det gäller grundläggande behörighet till högskola är i Sverigetopp medan det med genomströmning och betygspoäng finns mer att göra.

Nya skolplanen följer målen via nyckeltal.

<b>Utbildningens kvalitet – kunskaper och färdigheter</b>	<b>2008</b>	<b>Rikssnitt 2008</b>
Andel elever med slutbetyg från gymnasieskolan inom 4 år, totalt	74%	75%
Genomsnittlig betygspoäng efter avslutad gymnasieutbildning, totalt	13,6	14,0
Andel elever med grundläggande behörighet till universitet o högskola	98%	89%
Andel elever med godkänd nivå i kärnämnen en, sv och ma. NV, SP, TE	99%	97%
Andel elever med godkänd nivå i kärnämnen en, sv och ma. Övriga program	95%	83%
<p><i>Siffrorna är hämtade från Skolverket och är den senaste statistiken som finns tillgänglig.</i></p> <p>Kravet att klara eleverna igenom gymnasiet på 4 år ligger nästan på rikssnittet. Betygspoängen ligger lägre medan grundläggande behörighet till universitet och högskola ligger mycket bra till. Även andelen elever med godkänd nivå i kärnämnen ligger bra till.</p>		
<b>Utbildningens kvalitet – utveckling till ansvarskännande samhällsmedlemmar</b>	<b>2009</b>	<b>2008</b>
Andelen elever med frånvaro	14%	20%
Andel elever som anser att skolan bidrar till att stärka sin tro på sin egen förmåga	83%	83%
<p><i>Frånvarosiffrorna är hämtade från vårt interna elevregistersystem ProCapita. Siffrorna för skolans bidrag till att stärka tron på egna förmågan är hämtad från skolenkäten som genomförs v17 varje år för både gymnasiet och vuxenutbildningen.</i></p> <p>Samtliga enheter har sänkt frånvaron. Målet att halvera den är dock ännu inte uppfyllt. En klar majoritet av eleverna anser att skolan bidragit till att stärka tron på den egna förmågan.</p>		
<b>Eleven i centrum – aktning för varje människas egenvärde</b>	<b>2009</b>	<b>2008</b>
Andel elever som blivit utsatt för fysiskt våld under det senaste läsåret i skolan	8%	10%
Andel elever som blivit utsatt för psykiskt våld under senaste läsåret i skolan	13%	16%
Andel elever som har tagit del av föredrag, föreställning eller dylikt om könsroller eller mångfald	64%	66%
<p><i>Siffrorna är hämtade från skolenkäten som genomförs v17 varje år och gäller både gymnasiet och vuxenutbildningen.</i></p> <p>Andelen elever som utsatts för våld har sänkts. Det är många elever som i dagsläget inte erbjudits ”extra” information om mångfald och könsroller.</p>		

<b>Eleven i centrum – Inflytande och delaktighet</b>	<b>2009</b>	<b>2008</b>
Andel elever som uppger att de får vara med och påverka arbets sätt i kurserna	67%	64%
Andel elever som uppger att de får vara med och påverka innehållet i kurserna	51%	50%
Andel elever som uppger att de har en individuell studieplan	66%	68%
<p><i>Siffrorna är hämtade från skolenkäten som genomförs v17 varje år och gäller både gymnasiet och vuxenutbildningen.</i></p> <p>Elevernas påverkan på kurserna har ökat något men andelen elever som upplever att de har en individuell studieplan har minskat. I elevregisterprogrammet finns individuella studieplaner för samtliga elever.</p>		
<b>Eleven i centrum – studiemiljö och hälsa</b>	<b>2009</b>	<b>2008</b>
Andel elever som trivs med sina lärare	97%	96%
Andel elever som utnyttjar aktiviteter och träning inom Hälsans Hus	44%	37%
Andel elever som trivs med VBU som skola	95%	93%
<p><i>Siffrorna är hämtade från skolenkäten som genomförs v17 varje år och gäller både gymnasiet och vuxenutbildningen.</i></p> <p>Trivseln med både lärare och skola är mycket stor. Andelen elever som utnyttjar aktiviteterna inom Hälsans Hus har ökat något sedan föregående år.</p>		
<b>Attraktiv arbetsgivare – nöjda medarbetare</b>	<b>2009</b>	<b>2008</b>
Andelen personal som trivs på sin arbetsplats	92%	95%
Andel personal som anser att de arbetar i ett väl fungerande arbetslag	76%	72%
Andel personal som gärna berättar att de arbetar på VBU	98%	
<p><i>Siffrorna är hämtade från personalenkäten som genomförs v17 varje år.</i></p> <p>Personalen trivs på arbetsplatsen och berättar gärna för andra att de arbetar på VBU. Arbetslagen fungerar bättre än tidigare.</p>		
<b>Attraktiv arbetsgivare – ledarskap</b>	<b>2009</b>	<b>2008</b>
Andel personal som anser att ledarskapet präglas av ett demokratiskt förhållningssätt i dialog	92%	89%
Andel personal som trivs med sin chef	93%	
Andel personal som anser att sin chef hanterar konflikter bra	65%	
Andel personal som anser att sin chef ställer upp och bryr sig om sin personal	88%	
Andel personal som anser att de kan kommunicera med sin chef	97%	96%
<p><i>Siffrorna är hämtade från personalenkäten som genomförs v17 varje år.</i></p> <p>Personalen trivs bra med sina chefer och tycker att cheferna bryr sig om sin personal. De tycker även att det går att kommunicera med chefen. I enkätfrågan om du anser att din chef hanterar konflikter bra var det 21% som kryssade vet ej.</p>		

Attraktiv arbetsgivare – kompetensutveckling	2009	2008
Procentandelen kompetensutveckling av totala personalkostnaden	1,04%	1,19%
Andel behöriga lärare		83%
<p><i>Siffrorna för kompetensutveckling är hämtade från budgeten 2009 och utfallet 2008. Andelen behöriga lärare hämtas från schema- och tjänstefördelningsprogrammet under höstterminen.</i></p> <p>Budgeten för kompetensutveckling har på grund av försämrat ekonomiskt läge minskats något. Fortfarande satsas dock nästan 5.000kr/årsarbetare till kompetensutveckling.</p>		
Attraktiv arbetsgivare – hälsa	2009	2008
Sjukfrånvaron		3,2%
Andel personal som är nöjd med årets hälso- och friskvårdsprogram	98%	95%
<p><i>Sjukfrånvaron är hämtad från personalprogrammet. Personalens syn på hälso- och friskvårdsprogrammet är hämtad från den årliga personalenkäten som genomförs v17 varje år.</i></p> <p>Sjukfrånvaron har sjunkit från 7,5% år 2004 till 3,2%. VBU har metodiskt arbetat med frågan och både den förebyggande rehabiliteringen som friskvårdssatsningen står bakom resultatet. Personalen är även nöjd med de aktiviteter som erbjuds.</p>		
Långsiktigt goda förutsättningar – efterfrågad utbildning / struktur	2009	2008
Andelen sökande till gymnasieskolan intagna på sitt förstahandsval		67%
Andelen utsökande till andra utbildningar i sitt förstahandsval inom gymnasieskolan		27%
Procentandelen studerande i förhållande till antalet platser vid KY	60%	
Procentandelen studerande i förhållande till antalet platser vid PU	75%	
<p><i>Siffrorna för gymnasieskolan är hämtade från intagningen vid Region Dalarna. Procentandelen studerande vid vuxenutbildningarna är intern statistik.</i></p> <p>Andelen förstahandsintagna ligger bra till inom länet. Andelen utsökande till andra utbildningar inom förstahandsvalet är en utmaning att minska.</p>		
Långsiktigt goda förutsättningar – resurser	2009	2008
Total kostnad per elev och program/utbildning (2009 budget 2008 utfall)	88 584	86 198
Lärartäthet vid gymnasieskolan		8,3
<p><i>Kostnaden för genomsnittlig elev gäller alla elever som VBU svarar för, alltså även interkommunala elever. Siffrorna för 2009 kommer från budget och siffrorna för 2008 är utfallet. Siffran för lärartätheten är tagen från Skolverket.</i></p> <p>Totalkostnaden kommer att stiga med 2,8% per elev jämfört med 2008 om budgeten för 2009 håller.</p>		

## Ekonomisk analys

Jämfört med föregående år har totala intäkter ökat med 1,0 Mkr där främst bidragen från medlemskommunerna och interkommunala ersättningar ökat. Bland de intäkter som minskat kan nämnas statsbidrag för vuxenutbildningar och försäljning av uppdragsutbildningar. Det senare bedömer vi är en effekt av det allmänna ekonomiska läget i vilket företag och organisationer dragit ner på kompetensutveckling.

Kostnaderna har ökat med totalt 5,8 Mkr exklusive finansiella kostnader. I huvudsak är det interkommunala kostnader och personalkostna-

der som ökat. De interkommunala kostnaderna är en kostnad som vi på kort sikt inte kan påverka. På längre sikt kan vi, genom att bli en attraktivare skola, locka fler elever från andra kommuner och minska antalet elever från Ludvika och Smedjebacken som söker till andra skolor.

Årets utfall är 5,0 Mkr sämre jämfört med samma period 2008 och innebär ett underskott på 8,1 Mkr mot en periodiserad budget.

Under våren fattades beslut om att minska antalet tjänster vilket i huvudsak genomförts genom att inte återbesätta tidsbegränsade anställ-

ningar som löper ut och naturliga avgångar. Flera verksamheter har fått sina driftbudgetar minskade och många avtal har setts över i jakten på att sänka kostnaderna. Dessa åtgärder förväntas få effekter under hösten. Vi startar även upp ett nytt läsår med ca 100 elever färre än under våren.

Vårt arbete med att sänka kostnader i verksamheten kommer att fortsätta. För att klara budgeten krävs dock en positivare utveckling, än vår bedömning idag, för kostnader vi inte kan påverka som t.ex. interkommunala kostnader.

Av nedanstående tabell framgår utvecklingen hittills i år för våra verksamheter och en prognos hela året.

Belopp i tkr	BUDGET 2009	Utfall Jan - Juni 09	%	Prognos budget avvikelse helår
Ungdomsgymnasiet	68 481,0	37 844,2	55	300
Gymnasiesär i egen regi	3 000,0	1 488,4	50	600
Vuxenutbildning	8 029,0	4 796,4	60	1 300
Uppdrag	-1 625,0	1 084,1	-67	-2 500
Övrigt	65 115,0	32 860,2	50	-300
Interkommunala kostnader/elevkostnader	45 950,0	24 536,4	53	-3 000
<b>SUMMA</b>	<b>188 950,0</b>	<b>102 609,7</b>	<b>54</b>	<b>-3 600</b>

Den största osäkerheten i prognosen ligger i de interkommunala kostnaderna till andra utbildningsanordnare. Prognosen baseras på antaganden utifrån elevernas tidigare sökmönster och signaler från

grundskolorna om hur eleverna sökt i år. Osäkerheten gäller elever som ska börja i årskurs 1 och som sökt utbildningar utanför länet. När det gäller dessa elever vet vi i dagsläget inte var eleverna har sökt, om de

kommit in och om de kommer att påbörja sin utbildning. Bilden kommer att klarna successivt under hösten men en fullständig bild kommer vi inte att ha förrän tidigast i oktober/november.

## Investeringar

Investeringsbudgeten för 2009 fastställdes till 2, 5 Mkr. Investeringarna har under första halvåret fördelats enligt tabellen.

	2009-06-30	2008-06-30	2007-06-30
IT/AV utrustning	550	863	275
Högbergsskolan	33	270	134
Smedensskolan	0	0	0
Malmensskolan	0	1 000	159
Gymnasiesärskolan	115		
Vuxenutbildningen	0	0	0
Uppdragsutbildningen	0	0	0
Övriga inventarier	0	0	0
<b>Summa</b>	<b>698</b>	<b>2 133</b>	<b>568</b>

# Resultaträkning (tkr)

	Not	2009-06-30	2008-06-30
<b>Rörelsens intäkter</b>			
Bidrag från medlemskommunerna	1	94 475	92 449
Erhållna statsbidrag och övriga bidrag		4 616	5 759
Interkommunala ersättningar		2 594	1 990
Diverse försäljning	2	4 331	5 172
Övriga verksamhetsintäkter		<u>807</u>	<u>471</u>
<b>SUMMA</b>		<b>106 823</b>	<b>105 841</b>
<b>Rörelsens kostnader</b>			
Hyror och övriga lokalkostnader		-14 340	-13 903
Personalkostnader	3	-57 644	-54 698
Interkommunala kostnader mm		-28 002	-25 123
Övriga verksamhetskostnader	4	-13 606	-14 285
Avskrivningar		<u>-1 027</u>	<u>-810</u>
<b>SUMMA</b>		<b>-114 619</b>	<b>-108 819</b>
<b>RÖRELSERESULTAT</b>		<b>-7 796</b>	<b>-2 978</b>
<b>Finansiella intäkter och kostnader</b>			
Ränteintäkter		1	197
Räntekostnader	6	<u>-264</u>	<u>-270</u>
<b>SUMMA</b>		<b>-263</b>	<b>-73</b>
<b>Resultat efter finansiella poster</b>		<b>-8 059</b>	<b>-3 051</b>
<b>HALVÅRSRESULTAT</b>		<b>-8 059</b>	<b>-3 051</b>

# Balansräkning (tkr)

	Not	2009-06-30	2008-06-30
<b>TILLGÅNGAR</b>			
<b>Anläggningstillgångar</b>			
Materiella anläggningstillgångar	5	<u>5 735</u>	<u>5 295</u>
<b>Summa anläggningstillgångar</b>		<b>5 735</b>	<b>5 295</b>
<b>Omsättningstillgångar</b>			
Kundfordringar		984	1 434
Fordran driftbidrag	7	15 407	15 275
Övriga fordringar		1 170	1 655
Förutbet. kostnader och uppl. intäkter		3 521	3 520
Kassa och bank		<u>9 821</u>	<u>11 894</u>
<b>Summa omsättningstillgångar</b>		<b>30 903</b>	<b>33 778</b>
<b>SUMMA TILLGÅNGAR</b>		<b>36 638</b>	<b>39 073</b>
<b>EGET KAPITAL, AVSÄTTNINGAR OCH SKULDER</b>			
<b>Eget kapital</b>			
Kapitalbehållning vid årets början		1 261	1 261
Årets resultat		<u>-8 059</u>	<u>-3 051</u>
<b>Summa eget kapital</b>		<b>- 6 798</b>	<b>-1 790</b>
<b>Avsättningar</b>			
Avsättningar	8	<u>19 493</u>	<u>16 731</u>
<b>Summa avsättningar</b>		<b>19 493</b>	<b>16 731</b>
<b>Långfristiga skulder</b>			
Checkräkningskredit	9	<u>0</u>	<u>0</u>
<b>Summa långfristiga skulder</b>		<b>0</b>	<b>0</b>
<b>Kortfristiga skulder</b>			
Leverantörsskulder		4 157	5 865
Övriga skulder		5 256	5 183
Upplupna kostnader och förutbetalda intäkter	10	<u>14 530</u>	<u>13 083</u>
<b>Summa kortfristiga skulder</b>		<b>23 943</b>	<b>24 131</b>
<b>SUMMA EGET KAPITAL, AVSÄTTNINGAR OCH SKULDER</b>		<b>36 638</b>	<b>39 073</b>
<b>Ställda säkerheter</b>		<b>Inga</b>	<b>Inga</b>
<b>Ansvarsförbindelser</b>			
Pensionsåtagande		30 580	27 150
Löneskatt		<u>7 420</u>	<u>6 586</u>
<b>Summa ansvarsförbindelser</b>		<b>38 000</b>	<b>33 736</b>

# Finansieringsanalys

	2009-06-30	2008-12-31
<b>DEN LÖPANDE VERKSAMHETEN</b>		
Resultat efter finansiella poster	-8 059	0
Avskrivningar, avsättningar	<u>2 522</u>	<u>4 179</u>
	<b>-5 537</b>	<b>4 179</b>
<b>FÖRÄNDRING I RÖRELSEKAPITAL</b>		
Minskning av kortfristiga fordringar	6 181	-889
Minskning av kortfristiga skulder	<u>-755</u>	<u>-6 787</u>
	<b>5 426</b>	<b>-7 676</b>
<b>INVESTERINGAR</b>		
Förvärv/tillverkning av anläggningstillgångar	-698	-3 970
Försäljning av anläggningstillgångar	<u>0</u>	<u>132</u>
	<b>-698</b>	<b>-3 838</b>
<b>FINANSIERING</b>		
Upptagna lån	0	0
Amortering av lån	<u>0</u>	<u>0</u>
	<b>0</b>	<b>0</b>
<b>ÅRETS KASSAFLÖDE</b>	<b>-809</b>	<b>-7 335</b>
<b>Likvida medel vid årets början</b>	<b>10 630</b>	<b>17 965</b>
<b>Likvida medel per 2009-06-30 / vid årets slut</b>	<b>9 821</b>	<b>10 630</b>
<b>Specifikation av likvida medel</b>		
Kassa och bank	9 821	10 630
<b>BELOPP PER 2009-06-30 / VID ÅRETS SLUT</b>	<b>9 821</b>	<b>10 630</b>

# Noter

## Not 1 Bidrag från medlemskommunerna

	2009-06-30	2008-06-30
Ludvika kommun	66 700	64 950
Smedjebackens kommun	<u>27 775</u>	<u>27 499</u>
	<b>94 475</b>	<b>92 449</b>

## Not 2 Diverse försäljning

	2009-06-30	2008-06-30
Försäljning av lunch, fika, läroböcker mm	874	777
Försäljning av utbildning	3 204	4 292
Utlåning av personal	145	20
Försäljning av övriga tjänster, fordonsrep, transporter mm	<u>108</u>	<u>83</u>
	<b>4 331</b>	<b>5 172</b>

## Not 3 Personal

	2009-06-30	2008-06-30
<b>Medelantalet anställda</b>		
Kvinnor	112	105*
Män	<u>116</u>	<u>116*</u>
<i>*) korrigering av 2008 års siffror</i>	<b>228</b>	<b>221*</b>
<b>Skolledning med fördelning på kvinnor och män</b>		
Kvinnor	4	4
Män	<u>7</u>	<u>7</u>
	<b>11</b>	<b>11</b>
<b>Löner och ersättningar har uppgått till</b>		
Direktion och utbildningschef	493	427
Övriga anställda	<u>38 907</u>	<u>36 722</u>
	<b>39 400</b>	<b>37 149</b>
Sociala avgifter	13 229	12 981
Pensionskostnad	<u>4 059</u>	<u>3 537</u>
	<b>17 288</b>	<b>16 518</b>
Övriga personalomkostnader	956	1 031
<b>Totala personalkostnader</b>	<b>57 644</b>	<b>54 698</b>

**Not 4 Övriga verksamhetskostnader**

	2009-06-30	2008-06-30
Material	6 551	6 856
Hyra/Leasing maskiner, inventarier och fordon	1 127	994
Revisionskostnader	45	-
Övriga kostnader	<u>5 883</u>	<u>6 435</u>
	<b>13 606</b>	<b>14 285</b>

**Not 5 Maskiner, inventarier och anläggningar**

	2009-06-30	2008-06-30
Ingående anskaffningsvärde	19 667	15 829
Årets avyttring	0	-131
Årets investeringar	698	2 133
Ack anskaffningsvärde färdigavskrivna inventarier	<u>16 465</u>	<u>32 411</u>
Utgående anskaffningsvärde	36 830	50 242
Ingående avskrivningar enligt plan	13 603	11 821
Ack. avskrivning på årets avyttring	0	-95
Årets avskrivningar enligt plan	1 027	810
Ack avskrivning färdigavskrivna inventarier	<u>16 465</u>	<u>32 411</u>
Utgående avskrivningar enligt plan	31 095	44 947
<b>Restvärde enligt plan</b>	<b>5 735</b>	<b>5 295</b>

**Not 6 Räntekostnader**

Fr om årsbokslutet 2005 redovisas ränta på pensionslöften som en finansiell kostnad i resultaträkningen. Uppskattad ränta per 2009-06-30 är 200 tkr.

**Not 7 Fordran driftbidrag**

	2009-06-30	2008-06-30
Medlemsbidrag Ludvika kommun	10 700	10 700
Medlemsbidrag Smedjebackens kommun	<u>4 707</u>	<u>4 575</u>
	<b>15 407</b>	<b>15 275</b>

**Not 8 Avsättningar**

	2009-06-30	2008-06-30
<b>Pensionsåtaganden</b>		
Avsättning till pensioner	15 687	13 465
Särskild skatt på pensioner	<u>3 806</u>	<u>3 266</u>
	<b>19 493</b>	<b>16 731</b>

I enlighet med den kommunala redovisningslagen redovisas förändring av pensionskulden från och med 1998 under rubriken Avsättningar. Beräkningen görs av KPA. Pensioner intjänade t o m 1997-12-31 redovisas som ansvarsförbindelse och uppgår enligt beräkningar från KPA till 30 580 (fg år 27 120 tkr). Särskild skatt på ansvarsförbindelsen är 7 420 tkr.

**Not 9 Checkräkningskredit**

Beviljad checkräkningskredit 11 Mkr (fg år 11 Mkr), ansluten till Ludvika kommuns KoncernValutaKonto.

**Not 10 Upplupna kostnader och förutbetalda intäkter**

	2009-06-30	2008-06-30
Upplupna löner	467	345
Semesterlöneskuld	4 133	3 812
Ferielöneskuld	5 725	5 660
Uppehållslöneskuld	508	434
Arbetsgivaravgifter	2 231	2 130
Övriga upplupna kostnader	383	257
Övriga förutbetalda intäkter	472	33
Övriga interimsskulder	<u>611</u>	<u>412</u>
	<b>14 530</b>	<b>13 083</b>

